

Gerencia Administrativa

Dirección de Administración y Gestión de Personal



**Informe sobre incapacidades de los
trabajadores de la Caja Costarricense de
Seguro Social en el 2014**

Junio 2014

ÍNDICE

INTRODUCCIÓN	2
OBJETIVO GENERAL	2
METODOLOGÍA	2
RESULTADOS	3
Aspectos Generales	3
Gráfico N° 1. Comportamiento histórico de trabajadores en planilla, trabajadores incapacitados al menos 1 una vez y relación de incapacitados con respecto al total de trabajadores del año 2012 al 2014	3
Gráfico N° 2. Comportamiento histórico de la relación de trabajadores incapacitados más de una vez el mismo año con respecto al total de trabajadores del año 2012 al 2014	4
Cuadro N° 1. Resumen de comportamiento histórico de incapacidades de funcionarios de la CCSS del año 2012 al 2014	5
Gráfico N° 3. Descripción general del total de funcionarios promedio en planilla, funcionarios incapacitados y reincidentes en incapacidades al 2014..	5
Cuadro N°2. Descripción general de incapacidades de funcionarios durante el 2014	6
Incapacidades otorgadas en el año 2014 según tipo de incapacidad	6
Cuadro N° 3. Trabajadores incapacitados mensualmente año 2014	6
Tipo de incapacidad según rango de edad y sexo	6
Gráfico N° 4. Curva de edad por género de funcionarios con incapacidades al 2014	7
Cuadro N° 4. Incapacidades por Rango de Edad y Sexo	7
Patologías más recurrentes de los funcionarios de la Institución	8
Cuadro N° 5. Diagnósticos más frecuentes de incapacidades durante el 2014 ..	8
Grupo Ocupacional que más se incapacita por el régimen de enfermedad	8
Cuadro N° 6. Funcionarios incapacitados por grupo y subgrupo ocupacional durante el 2014	9
Gráfico N° 5. Porcentaje de funcionarios incapacitados por ocupacional y total de trabajadores en planilla para cada grupo ocupacional durante el 2014	10
Relación cantidad de días de incapacidad por boleta con el día que se otorga ... 10	
Cuadro N° 7 Boletas de incapacidades otorgadas según día de la semana durante el año 2014*	11
CONCLUSIONES	11

INTRODUCCIÓN

En el presente documento se analizan las incapacidades de los trabajadores y trabajadoras otorgadas por el Régimen de Enfermedad y Maternidad durante el año 2014,

Para facilitar el análisis de las incapacidades del personal de la Institución, la información se distribuyó de forma mensual, con el fin de contar con parámetros de comparación que faciliten la interpretación de las mismas durante los diferentes periodos.

El propósito es que se disponga de información relacionada, de manera que proporcione a los niveles superiores, información estadística en el tema de incapacidades, la cual, evidencia características tales como porcentaje de la población incapacitado durante el periodo de análisis, frecuencia, días de incapacidad y centros de trabajo. Por otro lado, nos muestra los diagnósticos de mayor frecuencia y su relación en cuanto los meses durante los cuales existe mayor número de funcionarios incapacitados y días de incapacidad. Otro aspecto muy importante a considerar, es la relación que se detalla sobre los grupos ocupacional que más se incapacita por el régimen de enfermedad, lo cual se convierte en un insumo tanto para la toma de decisiones en los diferentes niveles, como también motivar investigaciones que de una u otra forma, se relacionan con el tema, tales como clima laboral, cultura organizacional, cargas de trabajo, entre otros.

OBJETIVO GENERAL

Determinar y tipificar la incidencia de incapacidades en los funcionarios de la Caja Costarricense de Seguro Social durante el 2014.

METODOLOGÍA

Para la elaboración de este estudio se utilizó como fuente de información al Sistema de Registro, Control y Pago de Incapacidades, ya que es en este Sistema en donde se digita la información de las boletas de incapacidad emitidas en todo el país, por lo que se extrajeron solamente las líneas correspondientes a los funcionarios de la CCSS.

Las variables con las que se cuentan para el análisis, son:

- ✓ Número de cédula
- ✓ Fecha de nacimiento
- ✓ Sexo
- ✓ Número de incapacidad
- ✓ Fecha inicio de la incapacidad

- ✓ Días de incapacidad
- ✓ Tipo de incapacidad
- ✓ Diagnóstico incapacitante

Los datos fueron procesados en Excel.

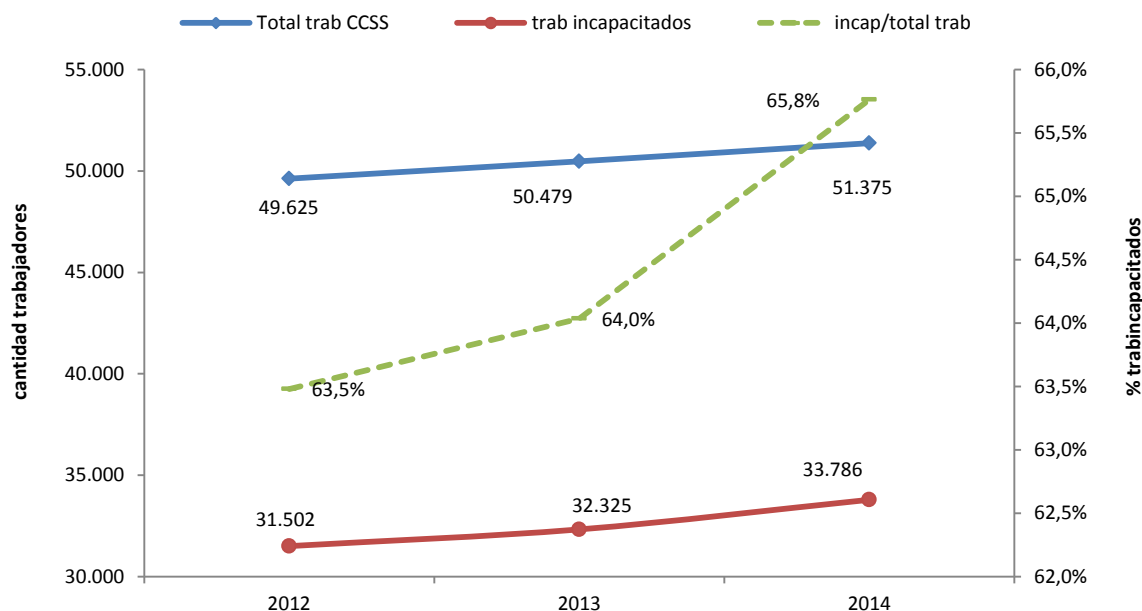
RESULTADOS

Aspectos Generales

Para el año el 2012 la CCSS contó con una planilla mensual promedio de 49,625 funcionarios distribuidos en todo el país, mientras que para el 2014 esta cifra creció a 51.375, es decir un 3,5% adicional.

No obstante durante ese mismo periodo, no solo aumento la cantidad de personas en la planilla de la CCSS, sino que el porcentaje de trabajadores que fueron incapacitados en al menos una ocasión también creció, ya mientras en el año 2012 el 63,5% del personal (31.502 funcionarios) fue incapacitado, para el 2013 la cifra creció a 64% (32.325 funcionarios) y en el 2014 pasó a 65,8%. El detalle de este comportamiento histórico se muestra con detalle en el gráfico

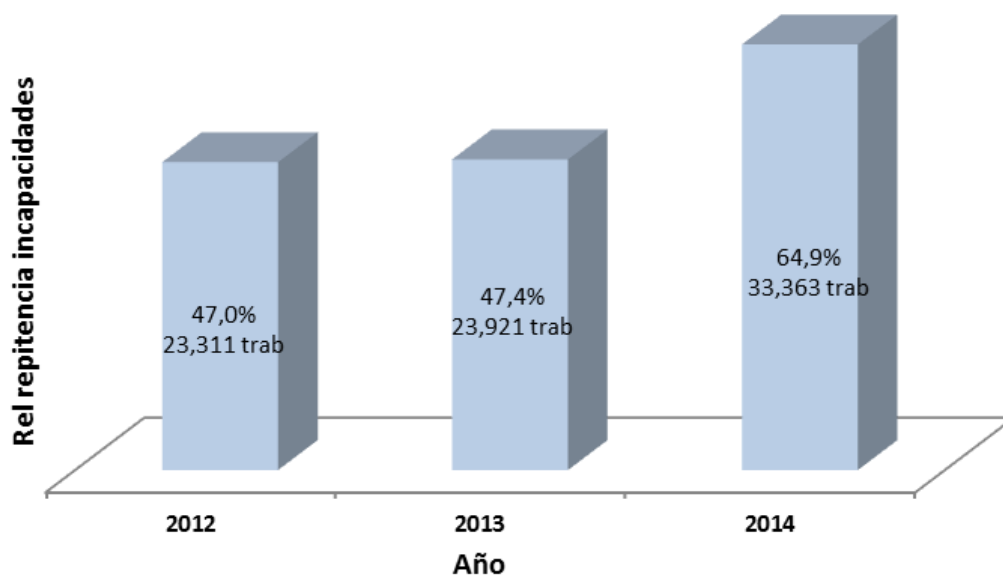
Gráfico N° 1. Comportamiento histórico de trabajadores en planilla, trabajadores incapacitados al menos 1 una vez y relación de incapacitados con respecto al total de trabajadores del año 2012 al 2014



Fuente: Sistema de Registro, Control y Pago de Incapacidades

El crecimiento relativo que ha venido mostrando de la cantidad de funcionarios incapacitados desde el 2012, se refleja también en la cantidad de funcionarios que se incapacitan en más de una ocasión durante el mismo año con respecto a la cantidad de funcionarios de la CCSS. El detalle se describe en el siguiente gráfico:

Gráfico N° 2. Comportamiento histórico de la relación de trabajadores incapacitados más de una vez el mismo año con respecto al total de trabajadores del año 2012 al 2014



Fuente: Sistema de Registro, Control y Pago de Incapacidades

De los tipos de incapacidades emitidas a los funcionarios de la CCSS, la más frecuente fue la incapacidad por enfermedad, por lo que se aporta un cuadro que pretende caracterizar la evolución histórica de estas cifras.

Adicionalmente es posible identificar que para el presente año hay un aumento del 61% de incapacidades por maternidad, la cuales se caracterizan por el tiempo prolongado que estas requieren, reflejándose posiblemente en el crecimiento total de días incapacidades para el periodo. Esta información puede observarse con detalle en el siguiente cuadro:

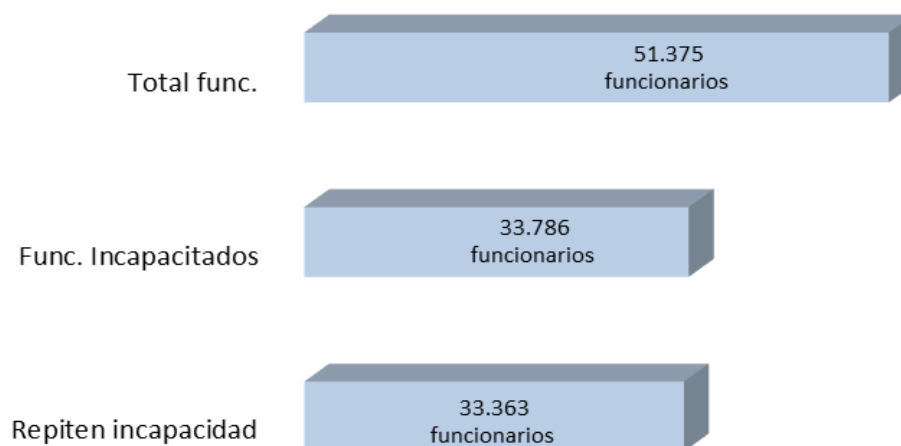
Cuadro N° 1. Resumen de comportamiento histórico de incapacidades de funcionarios de la CCSS del año 2012 al 2014

Año	Población promedio de trabajadores CCSS	Trabajadores Incapacitados	% de Incapacitados	Trabajadores que repiten Incapacidad	Total de días por tipo de incapacidad				Total días de Incapacidad
					Enfermedad	Maternidad	Fase Terminal	Accidente Tránsito	
2012	49.625	31.502	63%	23.311	562.240	119.857	7.290	nd	689.387
2013	50.479	32.325	64%	23.921	549.027	87.472	5.640	nd	642.139
2014	51.375	33.786	66%	33.363	601.966	141.019	4.620	6.527	754.132

Fuente: Sistema de Registro, Control y Pago de Incapacidades

Con respecto a lo sucedido en el 2014, el promedio de la población laboral de la Institución, fue de 51,375 trabajadores, de los cuales el 66% de los funcionarios, han sido incapacitados, y de estos el 99% repiten incapacidad (33,363) en este periodo, para un total 754,132 días distribuidos en los regímenes de enfermedad, maternidad, fase terminal y accidentes de tránsito con un promedio general de 5.8 días por boleta, como se ilustra en el cuadro N°2.

Gráfico N° 3. Descripción general del total de funcionarios promedio en planilla, funcionarios incapacitados y reincidentes en incapacidades al 2014



Fuente: Sistema de Registro, Control y Pago de Incapacidades

El detalle se muestra a continuación de forma más amplia en el cuadro N°2:

Cuadro N°2. Descripción general de incapacidades de funcionarios durante el 2014

Periodo	Población promedio de trabajadores	Trabajadores Incapacitados	Porcentaje de Incapacitados	Trabajadores que repiten Incapacidad	Total de días de Incapacidad
Año 2014	51.375	33.786	66%	33.363	754.132

Fuente: Sistema de Registro, Control y Pago de Incapacidades

Incapacidades otorgadas en el año 2014 según tipo de incapacidad

En el cuadro N°3 se desglosa de forma puntualizada, la cantidad de incapacidades otorgadas mensualmente de acuerdo con el total de trabajadores, boletas, total de días, el promedio de días por trabajador, así como la separación de las que corresponden a maternidad, fase terminal y accidentes de tránsito, es importante mencionar que algunos funcionarios repiten incapacidad en los diferentes meses.

Cuadro N° 3. Trabajadores incapacitados mensualmente año 2014

Mes	Trabajadores Incapacitados	Trabajadores que repiten		Cantidad de días por tipo de Enfermedad				Total de Días
		Incapacidad	Cantidad de Boletas	Enfermedad	Maternidad	Fase terminal	Accidente de Tránsito	
Enero	7.928	2.924	10.852	49.475	13.833	360	nd	63.668
Febrero	7.882	2.738	10.620	49.395	10.944	240	nd	60.579
Marzo	9.225	3.480	12.705	54.468	11.996	240	nd	66.704
Abril	7.436	2.341	9.777	43.885	8.843	210	nd	52.938
Mayo	8.514	3.279	11.793	54.143	10.483	330	557	65.513
Junio	7.559	2.717	10.276	50.230	10.011	390	553	61.184
Julio	7.928	2.041	9.969	48.731	11.823	270	525	61.349
Agosto	7.162	2.480	9.642	47.885	13.913	390	1.155	63.343
Setiembre	7.777	2.827	10.604	49.636	15.237	480	1.128	66.481
Octubre	8.202	2.805	11.007	50.492	12.226	540	1.120	64.378
Noviembre	8.340	2.914	11.254	51.926	10.435	570	819	63.750
Diciembre	7.997	2.817	10.814	51.700	11.275	600	670	64.245
Total	95.950	33.363	129.313	601.966	141.019	4.620	6.527	754.132

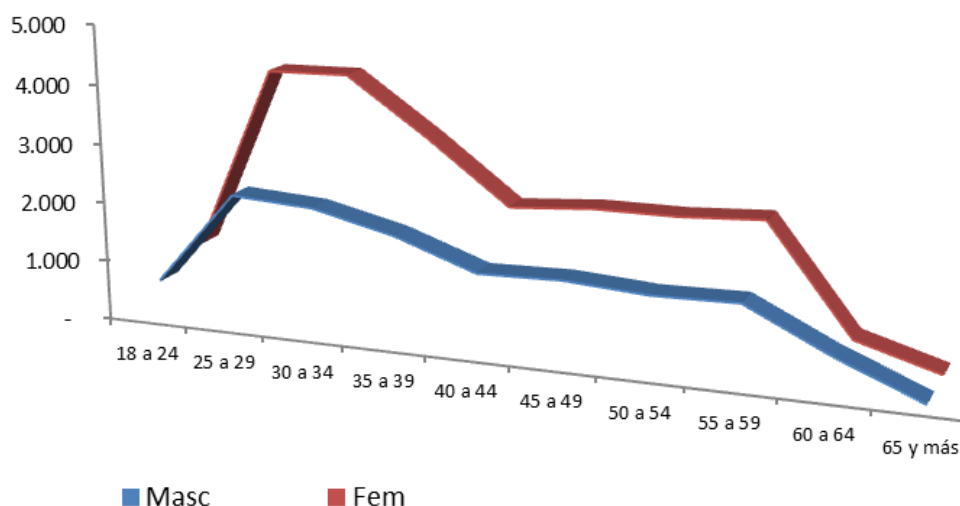
Fuente: Sistema de Registro, Control y Pago de Incapacidades

Tipo de incapacidad según rango de edad y sexo

Dentro de este análisis de incapacidades, a continuación se muestra por rango de edad y sexo la estadística de cuales grupos se incapacitan con más frecuencia, en donde la ambas curvas evidencias un achatamiento hacia las edades más tempranas, por lo que el

grupo de 25 a 39 años edad, son los que contabilizan mayor cantidad de días, tal como se muestra en el gráfico No 4:

Gráfico N° 4. Curva de edad por género de funcionarios con incapacidades al 2014



Fuente: Sistema de Registro, Control y Pago de Incapacidades

Dentro de este mismo grupo por rango de edad, (25 a 39) el 64% corresponden al sexo femenino, claro hay que considerar que en este rango es donde se concentra la mayor cantidad de población laboral de la Institución. A continuación el cuadro No 4 expone con mayor detalle la incidencia por grupo de edad y sexo:

Cuadro N° 4. Incapacidades por Rango de Edad y Sexo

Rango de Edad	Total de días Sexo Masculino				Total de días Sexo Femenino				Total Trabajadores	
	Hombres	Enfermedad	Fase terminal	Accidente de Tránsito	Mujeres	Enfermedad	Maternidad	Fase terminal		Accidente de Tránsito
18-24	620	6.240	nd	127	894	9.237	7.299	60	101	1.514
25-29	2.220	24.207	120	1.027	4.033	59.540	49.497	540	610	6.253
30-34	2.135	26.322	180	410	4.062	65.364	51.100	810	704	6.197
35-39	1.811	25.367	30	515	3.099	60.978	28.105	750	272	4.910
40-44	1.324	22.181	90	379	2.051	41.651	4.624	420	427	3.375
45-49	1.359	22.717	30	480	2.156	49.351	211	420	168	3.515
50-54	1.266	23.751	-	304	2.158	52.015	91	510	488	3.424
55-59	1.295	29.225	-	217	2.237	58.316	92	630	217	3.532
60-64	607	15.390	30	81	423	8.996	-	-	-	1.030
65 y más	25	658	-	-	11	460	-	-	-	36
Total	12.662	196.058	480	3.540	21.124	405.908	141.019	4.140	2.987	33.786

Fuente: Sistema de Registro, Control y Pago de Incapacidades

Patologías más recurrentes de los funcionarios de la Institución.

A continuación se presenta los diagnósticos del régimen de enfermedad de mayor importancia, el cual corresponden a enfermedades como la diarrea y gastroenteritis, lumbago, y problemas depresivos e infecciones respiratorias entre otras. En el cuadro N°5 se muestran estas patologías, así como también el total de incapacidades que fueron otorgadas por maternidad.

Cuadro N° 5. Diagnósticos más frecuentes de incapacidades durante el 2014

Diagnóstico	Boletas	Días	Promedio días por incapacidad
Diarrea y gastroenteritis inf.	12.330	22.150	1,8
Lumbago no especificado	8.457	24.476	2,9
Infección aguda de las vías respiratorias superiores, no especificadas	8.159	16.792	2,1
Episodio depresivo, no especificado	3.723	23.676	6,4
Migraña, no especificado	3.568	5.620	1,6
O infecciones agudas sitios múltiples vías respiratorias superiores	3.183	6.830	2,1
Contractura muscular	2.303	4.945	2,1
Infección de vías urinarias, sitio no especificado	1.620	4.047	2,5
Faringitis aguda, no especificada	1.602	3.379	2,1
Influenza con otras manifestaciones respiratorias, virus no identificado	1.565	3.354	2,1
Lumbago con ciática	1.537	6.993	4,5
Bronquitis aguda, no especificada	1.477	4.002	2,7
Trastorno de adaptación	1.476	9.111	6,2
Cefalea	1.421	2.612	1,8
Trastorno de ansiedad, no especificado	1.262	5.120	4,1
Dolor en articulación	1.246	4.820	3,9
Síndrome del colon irritable sin diarrea	1.242	2.082	1,7
Rinofaringitis aguda [resfriado común]	1.219	2.361	1,9
Convalecencia consecutiva a cirugía	1.190	12.246	10,3
Amenaza de aborto	1.068	10.351	9,7
Cervicalgia	1.067	3.979	3,7
Infección viral, no especificada	1.033	1.906	1,8
Total	61.748	180.852	78
Otros diagnósticos	65.829	421.114	6
Maternidad	1.179	141.019	120
Face Terminal	154	4.620	30
Accidente de Tránsito	403	6.527	16
Total general	129.313	754.132	6

Fuente: Sistema de Registro, Control y Pago de Incapacidades

Grupo Ocupacional que más se incapacita por el régimen de enfermedad

En el cuadro N° 6, se describe que el mayor número de trabajadores incapacitados por enfermedad en el año 2014, corresponde al grupo ocupacional de enfermería y servicios de apoyo con el 46% del total de trabajadores incapacitados, con 15,389 funcionarios para un total de 65,546 días de incapacidad, (Importante mencionar que es el grupo ocupacional de la institución al cual pertenecen más trabajadores) y el siguiente grupo en importancia son los profesionales en ciencias médicas con el 21% del total de trabajadores incapacitados.

Cuadro N° 6. Funcionarios incapacitados por grupo y subgrupo ocupacional durante el 2014

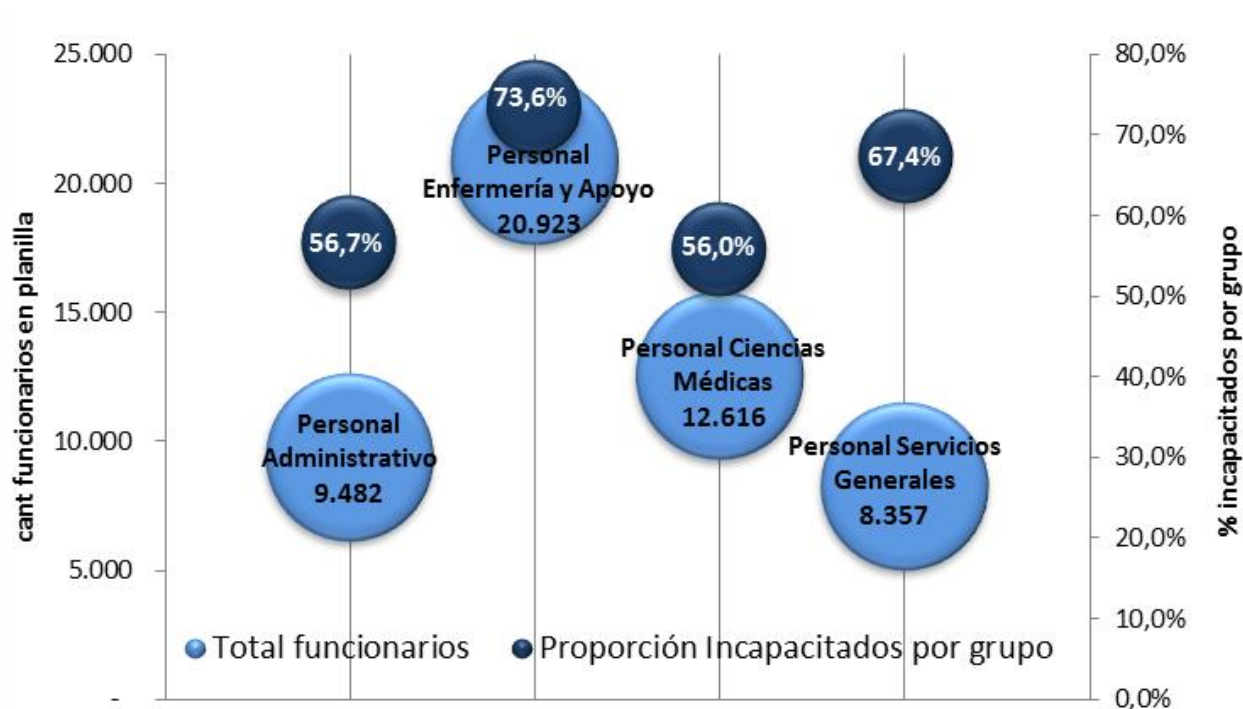
Grupo y Subgrupo Ocupacional	Total Funcionarios	% de incapacitados	Boletas	Total días por Enfermedad
ADMINISTRATIVOS	5.372	16	15.939	26.033
Profesionales	1.784		4.750	8.769
Secretarías y Oficinistas	1.512		5.185	7.048
Técnicos	1.513		4.503	6.441
Jefaturas	425		1.101	2.873
Supervisores	132		381	870
Puestos Superiores	6		19	32
ENFERMERIA Y SERVICIOS DE APOYO	15.389	46	64.542	65.546
Tecnologías en Salud	6.146		22.547	25.899
Auxiliar de Enfermería	5.441		25.238	22.954
Tareas de Apoyo	3.782		16.665	16.384
Profesionales en Enfermería (Dipl o Bach)	20		92	309
PROFESIONALES EN CIENCIAS MÉDICAS	7.059	21	25.305	35.027
Enfermera Licenciada	2.487		10.187	12.625
Médico Asistente Especialista	1.191		3.467	6.858
Médico Asistente	1.352		5.974	5.527
Farmacéuticos	541		1.618	2.540
Médicos en Funciones Administrativas	204		604	1.699
Odontólogos	355		1.153	1.651
Microbiólogos Químicos Clínicos	278		624	1.478
Médico Residente	403		1.029	1.474
Nutrición	84		257	442
Médico Servicio Social	98		213	427
Psicólogos Clínicos	66		179	306
SERVICIOS GENERALES	5.635	17	23.527	24.189
Servicios Varios	3.933		17.641	16.520
Vigilancia	758		3.001	3.385
Mantenimiento	587		2.016	2.579
Transportes	357		869	1.705
Total general	33.455	100	129.313	150.795

Fuente: Sistema de Registro, Control y Pago de Incapacidades

La relación directa en cuanto a la importancia absoluta de la cantidad de funcionarios de cada grupo laboral y el porcentaje de funcionarios que fueron sujetos de incapacidades para cada uno de estos grupos se expone claramente en el gráfico No 5, en donde resalta que existe el grupo de personal de Servicios Generales son grupo más bajo (círculo celeste), es decir que tienen menos cantidad de funcionarios adscritos, y que el 67,4% de estos estuvieron incapacitados en algún momento durante el 2014.

El personal de Ciencias Médicas, siendo el segundo grupo ocupacional con más funcionarios, es el que menor porcentaje sufrió de incapacidad durante el 2014, ya que la situación se presentó en el 56% de su personal. El restante 44% laboró sin interrupciones de este tipo.

Gráfico N° 5. Porcentaje de funcionarios incapacitados por grupo ocupacional y total de trabajadores en planilla para cada grupo durante el 2014



Fuente: Sistema de Registro, Control y Pago de Incapacidades y Planilla de Salarios a diciembre 2014.

Relación cantidad de días de incapacidad por boleta con el día que se otorga.

Para finalizar con el análisis del comportamiento de las incapacidades otorgadas en el año 2014, se adjunta el cuadro N° 7, el cual se demuestra que existe una marcada relación entre la cantidad de días de incapacidad por boleta y el día de la semana que se otorga, por ejemplo se presenta la siguiente situación: cuando la incapacidad es de 1 día, el 25% ocurre el día viernes y el 19% ocurre lunes.

Por otra parte, si la incapacidad es de 2 días, el 31% ocurre jueves, si la boleta de incapacidad es emitida por 4 días, el 55% de las veces, será emitida un día martes y si es por 5 días el 71% de las veces será lunes, es decir son incapacidades que se unen con el fin de semana.

Cuadro N° 7 Boletas de incapacidades otorgadas según día de la semana durante el año 2014*

Día de la Semana	Cantidad de días de Incapacidad														Total
	1		2		3		4		5		6		7		
	Abs	%	Abs	%	Abs	%	Abs	%	Abs	%	Abs	%	Abs	%	
Lunes	6.484	19	8.134	23	8.944	31	1.062	21	4.040	71	140	15	501	30	29.305
Martes	4.740	14	6.090	17	4.860	17	2.844	55	260	5	304	33	258	16	19.356
Miércoles	4.850	14	5.297	15	7.877	28	289	6	521	9	116	12	256	15	19.206
Jueves	4.878	14	11.033	31	1.938	7	523	10	351	6	138	15	272	16	19.133
Viernes	8.574	25	2.261	6	2.445	9	331	6	348	6	147	16	199	12	14.305
Sábado	1.960	6	1.896	5	1.253	4	72	1	98	2	37	4	131	8	5.447
Domingo	2.256	7	1.360	4	1.171	4	45	1	54	1	47	5	36	2	4.969
Total	33.742	100	36.071	100	28.488	100	5.166	100	5.672	100	929	100	1.653	100	111.721

Fuente: Sistema de Registro, Control y Pago de Incapacidades

Nota: Solo incluye boletas con 7 días o menos

CONCLUSIONES

- El presente informe de incapacidades nos ha permitido conocer y hacer pequeños análisis, de las incapacidades otorgadas a los y las trabajadoras de la Institución, dentro de los aspectos que se demuestran, se encuentra información de la cantidad trabajadores incapacitados, cantidad de boletas, cantidad de días, diagnósticos más frecuentes, por mes y por centro de trabajo entre otras cosas. Así como también se clasifican las incapacidades de acuerdo al régimen de enfermedad, Maternidad, Fase Terminal y Accidente de Tránsito.
- Para facilitar el análisis se clasificó la información de incapacidades mensualmente el cual se identificó que un alto porcentaje de los trabajadores repiten incapacidad en meses diferentes, así como también se descubrió que el rango de edad que más se incapacitan es de 25 a 39 años de los cuales el 64% corresponden al sexo femenino, claro sin dejar de lado que en este rango se concentra la mayor población laboral de la Institución.
- Según los diagnósticos médicos anotadas en las boletas, el 46% de las causas de incapacidad más frecuentes en los funcionarios de la CCSS corresponde a enfermedades como diarreas o gastroenteritis, lumbago y problemas respiratorios.
- Según el comportamiento observado, podría existir una marcada relación entre la cantidad de días por boleta y el día de la semana que se otorga, ya que el 71% de boletas por 5 días, fueron emitidas los lunes.