

**Gerencia Administrativa**

**Dirección de Administración y Gestión de Personal**



**Estudio sobre cesantías por jubilación de  
funcionarios de la Caja Costarricense de  
Seguro Social de Junio 2013 a Mayo 2014**

**Junio, 2014**

# CONTENIDO

<b>INTRODUCCIÓN</b> .....	4
<b>JUSTIFICACIÓN</b> .....	4
<b>OBJETIVO DEL ESTUDIO</b> .....	5
<b>RESULTADOS</b> .....	5
<b>Gráfico No 1. Pirámide etaria para funcionarios de la CCSS al año 2014</b> .....	5
<b>Gráfico No 2. Histórico de funcionarios de la CCSS pensionados de junio 2008 a mayo 2014</b> ...	6
<b>Gráfico No 3. Distribución de funcionarios activos en planilla por gerencia a junio 2014</b> .....	7
<b>Gráfico No 4. Distribución de funcionarios de la CCSS pensionados según gerencia</b> .....	7
<b>Gráfico No 5. Funcionarios de la CCSS pensionados según grupo y subgrupo ocupacional</b> .....	8
<b>Periodo: junio 2013 a mayo 2014</b> .....	8
<b>Gráfico No 6. Funcionarios pensionados según riesgo y rango de años servidos a la CCSS</b> .....	9
<b>Periodo: junio 2013 a mayo 2014</b> .....	9
<b>ANEXOS</b> .....	10
Funcionarios de la Institución pensionados por régimen de Invalidez, Vejez o Muerte según sexo, grupo y subgrupo ocupacional de junio 2013 a mayo 2014 .....	11
Funcionarios de la Institución pensionados por régimen de Invalidez, Vejez o Muerte según subgrupo ocupacional de junio 2013 a mayo 2014 .....	12
Funcionarios de la Institución pensionados por Invalidez, Vejez o Muerte según sexo de junio 2013 a mayo 2014 .....	13
Funcionarios de la Institución pensionados por Invalidez, Vejez y Muerte según tipo de pensión de junio 2013 a mayo 2014 .....	14
Funcionarios de la Institución pensionados por Invalidez, Vejez y Muerte según clasificación del centro laboral y subgrupo ocupacional de junio 2013 a mayo 2014 .....	15
Funcionarios de la Institución pensionados por Invalidez, Vejez o Muerte según región de adscripción por centro de trabajo de junio 2013 a mayo 2014 .....	16

Funcionarios de la Institución pensionados por Invalidez, Vejez o muerte según procedencia de la plaza ocupadas de junio 2013 a mayo 2014 .....	17
Cantidad de años de servicio a la CCSS de los funcionarios pensionados en la CCSS de junio 2013 a mayo 2014 .....	18
Años de servicios a la CCSS de funcionarios pensionados según causa de junio 2013 a mayo 2014 .....	19
Funcionarios de la Institución pensionados Invalidez, Vejez o Muerte según subgrupo ocupacional de junio 2013 a mayo 2014 .....	20
Funcionarios de la Institución pensionado por Invalidez, Vejez o Muerte según centro de trabajo de junio 2013 a mayo 2014.....	24

## **INTRODUCCIÓN**

La Caja Costarricense de Seguro Social (CCSS) durante sus 74 años ha enfrentado procesos de evolución y crecimiento de la mano con la población nacional, a tal punto que a diciembre de 1942 contaba con apenas 1556 funcionarios, y fue creciendo hasta que en la actualidad cuenta con una planilla salarial de más 53.000 funcionarios.

Tal como sucede en todas las organizaciones grandes y de tantos años como la CCSS, cada periodo anual una cantidad importantes de trabajadores cumplen con la edad de jubilación y deciden retirarse, de modo que entre mayo 2013 a junio 2014 esta cifra fue 787 funcionarios pensionados.

En este documento se presenta un análisis de los funcionarios de la CCSS que durante el periodo en observación, se acogieron a la pensión, exponiendo la incidencia por grupos y subgrupos ocupacionales, gerencia y sitio de trabajo en donde se desempeñaron, antigüedad de trabajar con la CCSS, sexo, edad, entre otras características, de modo que sea útil para los responsables en la toma de decisiones en temas de planificación de la Institución.

## **JUSTIFICACIÓN**

El reclutamiento de personal, debe responder a las necesidades que tiene la Institución para desarrollar todas las actividades requeridas para la adecuada prestación de sus servicios, por lo que según los principios de una sana planificación, deben llevarse registros rigurosos no solo de las personas que ingresan sino también de las que salen de la organización.

El observar el flujo de la salida de funcionarios, permite que la CCSS desarrolle la habilidad de reemplazar el recurso humano con capacidades y conocimientos específicos, por otro de características similares, es decir mantener la estructura poblacional de funcionarios en función de los servicios existentes.

Por otra parte, la salida de funcionarios tiene implicaciones financieras por el pago de conceptos como lo es el derecho de la Cesantía, regulado en el artículo 41 de la Normativa de Relaciones Laborales aprobada por la Junta Directiva, la cual en el 2008 acordó romper el tope de Cesantía de 8 a 12 años y posteriormente implementó un aumento escalonado hasta llegar a los 20 años, reflejándose para los siguientes años como un aumento en los gastos generados por el pago de estas obligaciones.

Si bien no es posible mantener un control sobre gastos generados por el rubro de cesantía, la elaboración de estudios como este en donde se facilita el identificar elementos característicos de los funcionarios que se acogen a la jubilación, le permite a los tomadores de decisiones conocer variables claves en el disparador del gasto, tales como antigüedad o nivel de salario de subgrupos ocupacionales particulares.

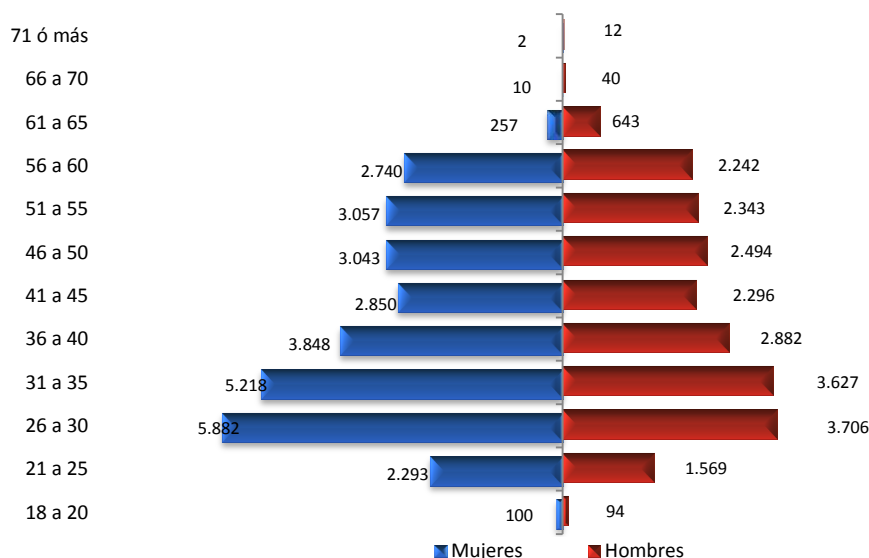
## OBJETIVO DEL ESTUDIO

Determinar características laborales de los funcionarios de la Caja Costarricense de Seguro Social que durante el periodo que comprende el mayo 2013 a junio 2014, se acogieron al derecho de pensión por invalidez, vejez o muerte, para tipificar por grupo y subgrupo ocupacional, antigüedad, sexo, edad, gerencia de adscripción y centro de trabajo.

## RESULTADOS

Actualmente la CCSS cuenta con una planilla de 51.248 funcionarios, la cual en términos generales parece ser relativamente joven, ya que el 35,9% tiene edades entre 26 y 35 años, además menos de un 2% de los funcionarios que actualmente laboran para la Institución tienen 60 años ó más, tal como lo muestra a continuación el gráfico No 1:

**Gráfico No 1. Pirámide etaria para funcionarios de la CCSS al año 2014**



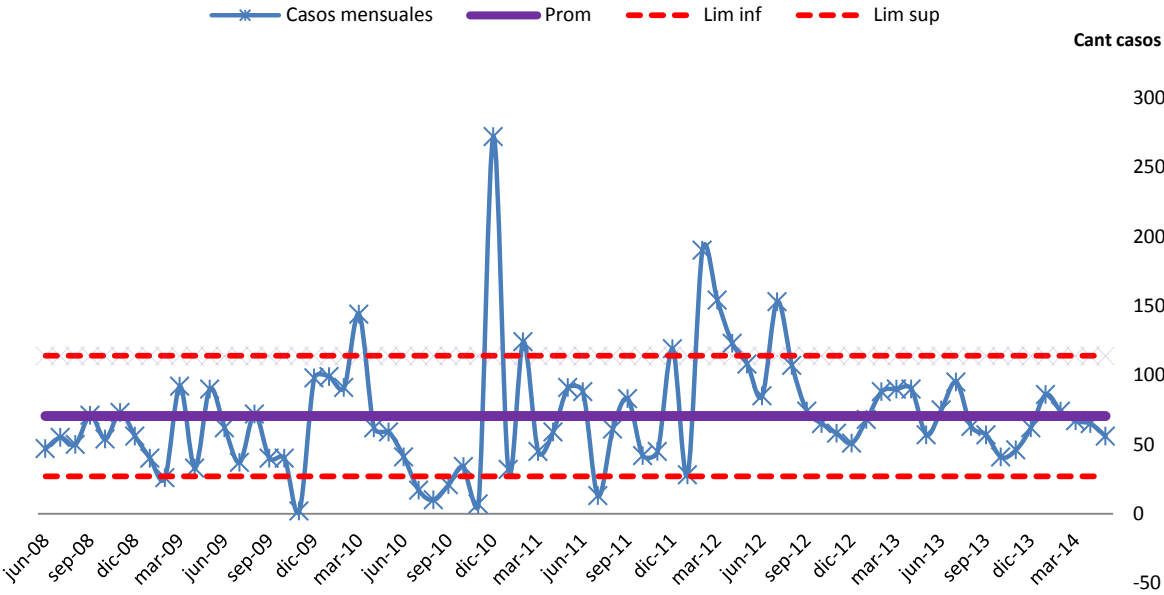
Fuente: Planilla salarial 2014

A pesar de contar con prominencia de funcionarios con edades inferiores a 35 años, no se puede dejar de lado que al 30 de noviembre del 2014 existen 5.946 personas que ya cumplieron los 55 años y que por tanto son potenciales candidatos a cesantía por los diferentes regímenes de pensión en los siguientes años.

Probablemente la estructura etaria de los funcionarios de la CCSS tenga una alta relación con las fases de crecimiento que ha mostrado esta Institución que ronda los 75 años de existir, pero que debe enfrentar las típicas fases de renovación de personal que cumple la edad de retiro del mercado laboral.

Según el comportamiento en la cantidad de las cesantías de funcionarios de la Caja durante los últimos 6 años, se obtuvo que en promedio cada mes se tramitaron 70 casos de por pensión de invalidez, vejez y muerte, no obstante el mes de diciembre del 2010 mostró un repunte extraordinario, que posiblemente tenga relación con el acuerdo aprobado por la Junta Directiva para dar la oportunidad de optar por el pago de años adicionales por cesantía para las personas que en ese año cumplieran con los requisitos para pensionarse, tal como lo muestra el siguiente gráfico:

**Gráfico No 2. Histórico de funcionarios de la CCSS pensionados de junio 2008 a mayo 2014**

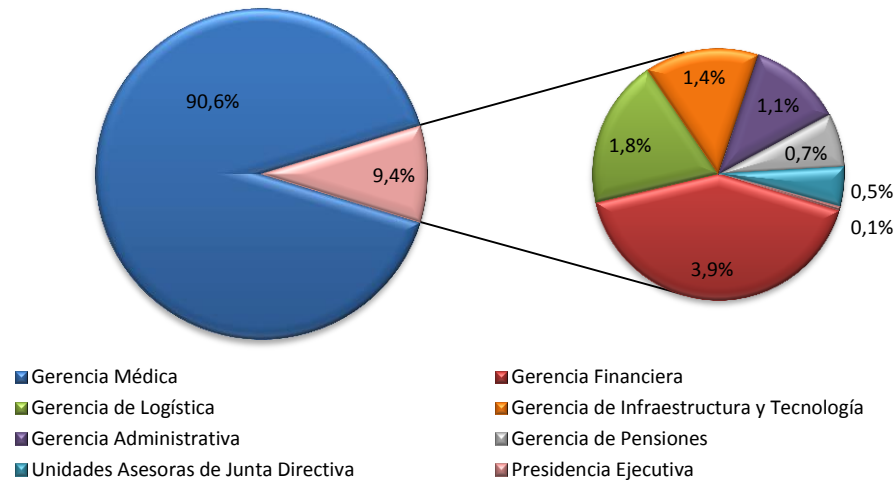


Fuente: Registros Subárea de Estadística, Dirección de Administración y Gestión de Personal

El fenómeno de diciembre del 2010 se repitió en el 2012 pero distribuido entre los meses de marzo y julio. La cantidad de cesantías mensuales de funcionarios durante el periodo que va de junio 2013 a mayo 2014 estuvo dentro de los parámetros normales.

Al finalizar el primer semestre del 2014, la Gerencia Institucional con mayor absorción de funcionarios, fue la Gerencia Médica con el 90.6% del personal, el restante 9,4% se distribuyeron entre las Gerencias Financiera, Logística, Infraestructura y Tecnología, Administrativa, Pensiones, así como los requeridos directamente por la Presidencia Ejecutiva y Junta Directiva, en el respectivo orden de mención, tal como se muestra a continuación:

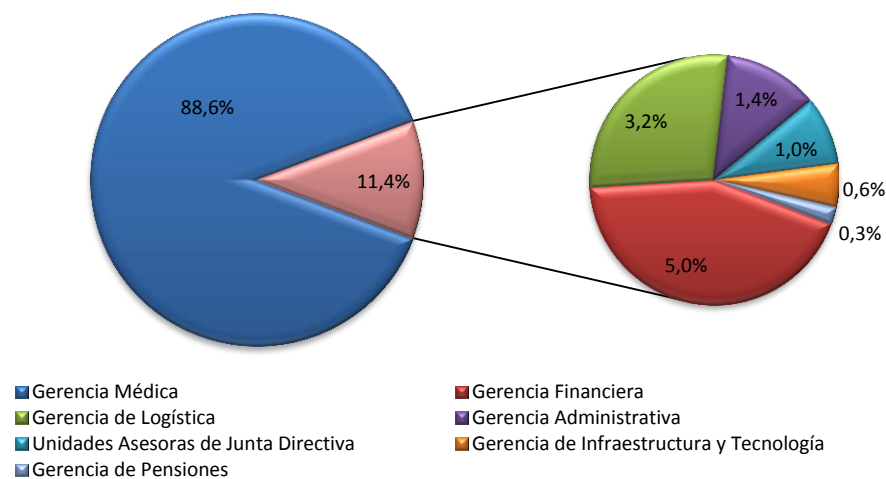
**Gráfico No 3. Distribución de funcionarios activos en planilla por gerencia a junio 2014**



Fuente: Planilla salarial 2014

Tal comportamiento en la distribución del recurso humano por gerencia, fue consistente con las cesantías mostradas durante el periodo que va de junio 2013 a mayo 2014, a excepción de la Gerencia de Infraestructura y Tecnología que a pesar de ser la cuarta gerencia con mayor personal, mostró menos cesados que las Unidades Asesoras de Junta Directiva y demás gerencias, tal como lo muestra en el siguiente gráfico:

**Gráfico No 4. Distribución de funcionarios de la CCSS pensionados según gerencia  
Periodo: mayo 2013 a junio 2014**

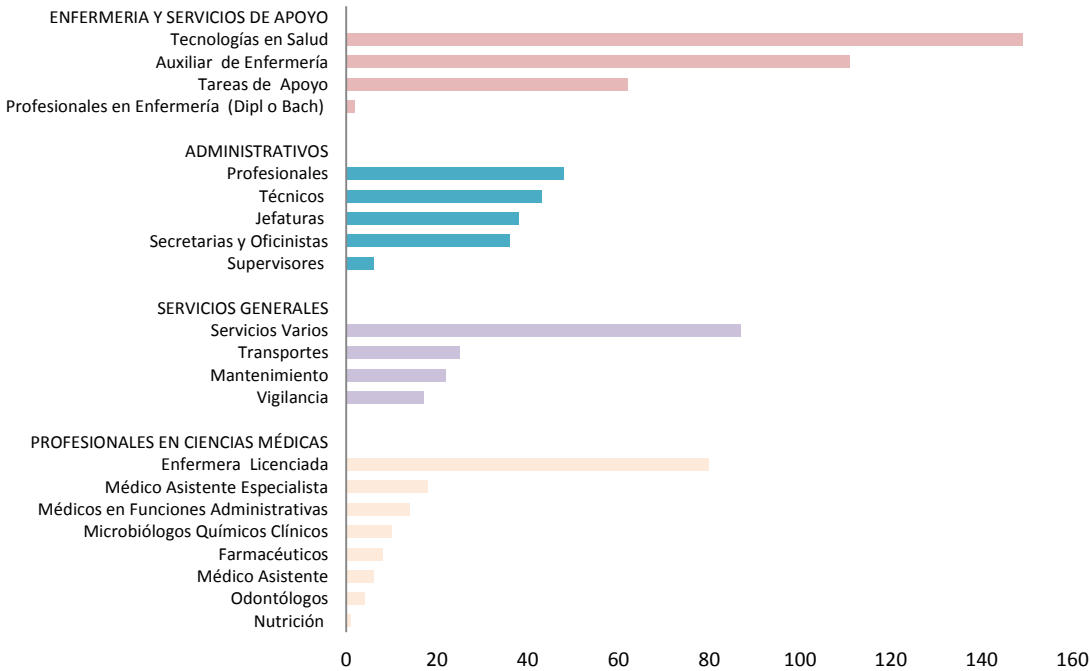


Fuente: Área Tesorería General

En conocimiento de la gerencias con mayor cantidad de cesados durante el segundo semestre del 2013 y el primer semestre del 2014, se determinó los grupos y subgrupos ocupacionales que mostraron bajas por cesantía, a fin de elaborar un perfil más claro de las ocupaciones que requieren de mayor esfuerzo de parte de las áreas destinadas a reclutar recursos humanos para reemplazar los espacios que sean necesarios.

Actualmente el Grupo Ocupacional de funcionarios de Enfermería y Servicios de Apoyo ocupa el 40% de las plazas de la CCSS, y es precisamente este grupo el que mayor cantidad de cesantías tuvo, en donde el personal dedicado a ejercer actividades relacionadas con tecnologías en salud y auxiliares de enfermería fueron los más frecuentes, tal como se muestra a continuación en el gráfico No 5:

**Gráfico No 5. Funcionarios de la CCSS pensionados según grupo y subgrupo ocupacional**  
**Periodo: junio 2013 a mayo 2014**



Fuente: Área Tesorería General

Debe destacarse que el personal dedicado a labores administrativas fue el segundo grupo en importancia, pero a diferencia del anterior, su distribución por subgrupo ocupacional fue más uniforme.

Del gráfico No 5 llama la atención la relevancia de atender en forma oportuna la absorción de personal de enfermería, ya que los funcionarios clasificados como Auxiliares en Enfermería ocupan el segundo subgrupo con mayor cantidad de cesantías, y los puestos de Enfermera Licenciada es el

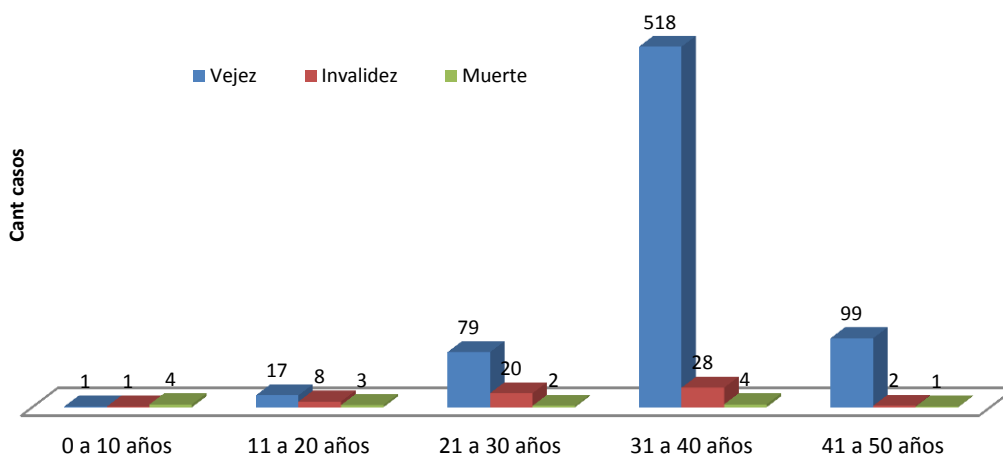


mayor subgrupo con cesantías del grupo de Profesionales en Ciencias Médicas para el periodo en observación (junio 2013 a mayo 2014).

La mayor parte de los funcionarios que gozaron de la cesantía durante el último semestre del 2013 y el primer del 2014, fue por causa de acogerse a la pensión por vejez, con una trayectoria de servicio a la Institución de 31 a 40 años, lo que pone en evidencia la fidelidad hacia el patrono, tal como lo expone el Grafico No 6.

Existe un pequeño grupo de funcionarios que durante el periodo de estudio, obtuvieron el beneficio de cesantía a pesar de haber trabajado para la CCSS por menos de 10 años, no obstante la principal causa de tal situación fue la muerte de los mismos, según se muestra a continuación:

**Gráfico No 6. Funcionarios pensionados según riesgo y rango de años servidos a la CCSS**  
**Periodo: junio 2013 a mayo 2014**



Fuente: Área Tesorería General

**ANEXOS**



Caja Costarricense de Seguro Social  
 Dirección de Administración y Gestión de Personal  
 Subárea de Estadística

**Funcionarios de la Institución cesados por régimen de Invalidez, Vejez o Muerte  
 Según sexo, grupo y subgrupo ocupacional  
 Junio 2013 - Mayo 2014**

Grupo ocupacional	Sexo		Total	
	Masc	Fem	Abs	rel
<b>ENFERMERIA Y SERVICIOS DE APOYO</b>	<b>92</b>	<b>232</b>	<b>324</b>	<b>41,2%</b>
Tecnologías en Salud	53	96	149	
Auxiliar de Enfermería	13	98	111	
Tareas de Apoyo	26	36	62	
Profesionales en Enfermería (Dipl o Bach)	0	2	2	
<b>ADMINISTRATIVOS</b>	<b>69</b>	<b>102</b>	<b>171</b>	<b>21,7%</b>
Profesionales	16	32	48	
Técnicos	18	25	43	
Jefaturas	24	14	38	
Secretarias y Oficinistas	5	31	36	
Supervisores	6	0	6	
<b>SERVICIOS GENERALES</b>	<b>99</b>	<b>52</b>	<b>151</b>	<b>19,2%</b>
Servicios Varios	36	51	87	
Transportes	25	0	25	
Mantenimiento	22	0	22	
Vigilancia	16	0	17	
<b>PROFESIONALES EN CIENCIAS MÉDICAS</b>	<b>43</b>	<b>98</b>	<b>141</b>	<b>17,9%</b>
Enfermera Licenciada	10	70	80	
Médico Asistente Especialista	13	5	18	
Médicos en Funciones Administrativas	11	3	14	
Microbiólogos Químicos Clínicos	4	6	10	
Farmacéuticos	2	6	8	
Médico Asistente	0	6	6	
Odontólogos	3	1	4	
Nutrición	0	1	1	
<b>TOTAL</b>	<b>303</b>	<b>484</b>	<b>787</b>	<b>100%</b>

Fuente: Área Tesorería General



Caja Costarricense de Seguro Social  
Dirección de Administración y Gestión de Personal  
Subárea de Estadística

**Funcionarios de la Institución cesados por régimen de Invalidez, Vejez o Muerte  
Según subgrupo ocupacional  
Junio 2013 - Mayo 2014**

Grupo ocupacional	Total	
	Abs	rel
Tecnologías en Salud	149	18,9%
Auxiliar de Enfermería	111	14,1%
Servicios Varios	87	11,1%
Enfermera Licenciada	80	10,2%
Tareas de Apoyo	62	7,9%
Profesionales	48	6,1%
Técnicos	43	5,5%
Jefaturas	38	4,8%
Secretarias y Oficinistas	36	4,6%
Transportes	25	3,2%
Mantenimiento	22	2,8%
Médico Asistente Especialista	18	2,3%
Vigilancia	17	2,2%
Médicos en Funciones Administrativas	14	1,8%
Microbiólogos Químicos Clínicos	10	1,3%
Farmacéuticos	8	1,0%
Médico Asistente	6	0,8%
Supervisores	6	0,8%
Odontólogos	4	0,5%
Profesionales en Enfermería (Dipl o Bach)	2	0,3%
Nutrición	1	0,1%
<b>Total</b>	<b>787</b>	<b>100,00%</b>

Fuente: Área Tesorería General



Caja Costarricense de Seguro Social  
Dirección de Administración y Gestión de Personal  
Subárea de Estadística

**Funcionarios de la Institución pensionado por Invalidez, Vejez o Muerte  
Según sexo del pensionado  
Junio 2013 - Mayo 2014**

Sexo	Total	
	Abs	rel
Femenino	484	61,5%
Masculino	303	38,5%
<b>Total</b>	<b>787</b>	<b>100,0%</b>

Fuente: Área Tesorería General



Caja Costarricense de Seguro Social  
Dirección de Administración y Gestión de Personal  
Subárea de Estadística

**Funcionarios de la Institución pensionado por Invalidez, Vejez o Muerte  
Según tipo de pensión  
Junio 2013 - Mayo 2014**

Tipo Pensión	Masc	Fem	Total	
			Abs	Rel
Vejez	268	447	715	90,9%
Invalidez	26	32	58	7,4%
Muerte	9	5	14	1,8%
<b>Total</b>	<b>303</b>	<b>484</b>	<b>787</b>	<b>100,0%</b>

Fuente: Área Tesorería General



Caja Costarricense de Seguro Social  
Dirección de Administración y Gestión de Personal  
Subárea de Estadística

**Funcionarios de la Institución pensionado por Invalidez, Vejez o Muerte  
Según clasificación del centro laboral y subgrupo ocupacional  
Junio 2013 - Mayo 2014**

Aspecto	Total	
	Abs	Rel
<b>HOSP. NACIONAL GENERAL</b>	165	21,0%
Enfermería y Servicio de Apoyo	58	
Profesionales en Ciencias Médicas	45	
Servicios Generales	33	
Administrativos	29	
<b>HOSP. REGIONAL</b>	156	19,8%
Enfermería y Servicio de Apoyo	71	
Profesionales en Ciencias Médicas	34	
Servicios Generales	26	
Administrativos	25	
<b>AREA DE SALUD TIPO 1</b>	119	15,1%
Enfermería y Servicio de Apoyo	81	
Servicios Generales	15	
Profesionales en Ciencias Médicas	14	
Administrativos	9	
<b>ADSCRITAS AL NIVEL CENTRAL</b>	78	9,9%
Administrativos	49	
Servicios Generales	22	
Profesionales en Ciencias Médicas	6	
Enfermería y Servicio de Apoyo	1	
<b>HOSPITALES NACIONALES Y ESPECIALIZADOS</b>	77	9,8%
Enfermería y Servicio de Apoyo	28	
Servicios Generales	23	
Profesionales en Ciencias Médicas	16	
Administrativos	10	
<b>HOSP. PERIFERICO 3</b>	70	8,9%
Enfermería y Servicio de Apoyo	43	
Servicios Generales	10	
Administrativos	9	
Profesionales en Ciencias Médicas	8	
<b>AREA DE SALUD TIPO 2</b>	25	3,2%
Enfermería y Servicio de Apoyo	17	
Profesionales en Ciencias Médicas	4	
Administrativos	2	
Servicios Generales	2	
<b>AREA DE SALUD TIPO 3</b>	24	3,0%
Profesionales en Ciencias Médicas	10	
Enfermería y Servicio de Apoyo	9	
Administrativos	4	
Servicios Generales	1	
<b>HOSP. PERIFERICO 1</b>	22	2,8%
Enfermería y Servicio de Apoyo	10	
Servicios Generales	9	
Administrativos	2	
Profesionales en Ciencias Médicas	1	
<b>SUCURSAL FINANCIERA</b>	19	2,4%
Administrativos	15	
Servicios Generales	4	
<b>HOSP. PERIFERICO 2</b>	17	2,2%
Enfermería y Servicio de Apoyo	6	
Servicios Generales	5	
Administrativos	4	
Profesionales en Ciencias Médicas	2	
<b>DIRECCION REGIONAL SERVICIOS DE SALUD</b>	7	0,9%
Administrativos	6	
Profesionales en Ciencias Médicas	1	
<b>DIRECCION REGIONAL SUCURSALES FINANCIERAS</b>	6	0,8%
Administrativos	5	
Servicios Generales	1	
<b>AGENCIA FINANCIERA</b>	2	0,3%
Administrativos	2	
<b>TOTAL</b>	<b>787</b>	<b>100,0%</b>



Caja Costarricense de Seguro Social  
Dirección de Administración y Gestión de Personal  
Subárea de Estadística

**Funcionarios de la Institución pensionado por Invalidez, Vejez o Muerte  
Según región de adscripción del centro de trabajo  
Junio 2013 - Mayo 2014**

Región de adscripción	Total	
	Abs	rel
Hospitales Nacionales y Especializados	242	30,7%
Dirección Regional de Servicios de Salud Central Norte	109	13,9%
Dirección Regional de Servicios de Salud Central Sur	109	13,9%
Dirección Regional de Servicios de Salud Brunca	61	7,8%
Dirección Regional de Servicios de Salud Chorotega	59	7,5%
Dirección Regional de Servicios de Salud Pacífico Central	50	6,4%
Nivel Central	45	5,7%
Dirección Regional de Servicios de Salud Huetar Atlántica	41	5,2%
Adscritas a Nivel Central	32	4,1%
Dirección Regional de Servicios de Salud Huetar Norte	12	1,5%
Región Central de Sucursales Financieras	8	1,0%
Región Chorotega de Sucursales Financieras	7	0,9%
Región Brunca de Sucursales Financieras	4	0,5%
Región Huetar Atlántica de Sucursales Financieras	4	0,5%
Región Huetar Norte de Sucursales Financieras	4	0,5%
<b>TOTAL</b>	<b>787</b>	<b>100,0%</b>

Fuente: Área Tesorería General





Caja Costarricense de Seguro Social  
Dirección de Administración y Gestión de Personal  
Subárea de Estadística

**Funcionarios de la Institución pensionado por Invalidez, Vejez o Muerte  
Según procedencia de la plaza ocupada  
Junio 2013 - Mayo 2014**

Gerencia	Total	
	Abs	rel
Gerencia Médica	697	88,6%
Gerencia Financiera	39	5,0%
Gerencia de Logística	25	3,2%
Gerencia Administrativa	11	1,4%
Unidades Asesoras de Junta Directiva	8	1,0%
Gerencia de Infraestructura y Tecnología	5	0,6%
Gerencia de Pensiones	2	0,3%
<b>Total</b>	<b>787</b>	<b>100,0%</b>

Fuente: Área Tesorería General



Caja Costarricense de Seguro Social  
Dirección de Administración y Gestión de Personal  
Subárea de Estadística

**Cantidad de años de Servicio a la CCSS de funcionarios  
Periodo Junio 2013 a Mayo 2014**

<b>Aspecto</b>	<b>Abs</b>	<b>%</b>
<b>Rango edad</b>		
0 a 10 años	6	0,8%
11 a 20 años	28	3,6%
20 a 30 años	101	12,8%
31 a 40 años	550	69,9%
41 a 50 años	102	13,0%
Total	787	100,0%

Años promedio de servicio 35 años con 4 meses

Desviación estandar 6 años y 4 meses

Fuente: Área Tesorería General



Caja Costarricense de Seguro Social  
Dirección de Administración y Gestión de Personal  
Subárea de Estadística

**Cantidad de años de Servicio a la CCSS de funcionarios cesados según causa del cese  
Periodo Junio 2013 a Mayo 2014**

Riesgo	Total general		0 a 10 años		11 a 20 años		21 a 30 años		31 a 40 años		41 a 50 años	
Vejez	714	90,7%	1	16,7%	17	60,7%	79	78,2%	518	94,2%	99	97,1%
Invalidez	59	7,5%	1	16,7%	8	28,6%	20	19,8%	28	5,1%	2	2,0%
Muerte	14	1,8%	4	66,7%	3	10,7%	2	2,0%	4	0,7%	1	1,0%
<b>Total general</b>	<b>787</b>	<b>100,0%</b>	<b>6</b>	<b>100,0%</b>	<b>28</b>	<b>100,0%</b>	<b>101</b>	<b>100,0%</b>	<b>550</b>	<b>100,0%</b>	<b>102</b>	<b>100,0%</b>

Fuente: Área Tesorería General



Caja Costarricense de Seguro Social  
 Dirección de Administración y Gestión de Personal  
 Subárea de Estadística

**Funcionarios de la Institución pensionados Invalidez, Vejez o Muerte según  
 subgrupo ocupacional  
 Junio 2013 - Mayo 2014**

Subgrupo ocupacional	Total	
	Abs	rel
Auxiliar de Enfermería	111	14,1%
Enfermera General	33	4,2%
Asistente de Pacientes	27	3,4%
Asistente de REDES	27	3,4%
Trabajador de Servicios Generales	26	3,3%
Técnico de Salud en Farmacia III	21	2,7%
Auxiliar de Nutrición	17	2,2%
Guarda	17	2,2%
Técnico en Mantenimiento 2	16	2,0%
Asistente Técnico de REDES	15	1,9%
Asistente Centro Equipos 1	14	1,8%
Asist. Téc. en Atención Primaria	13	1,7%
Chofer 1	13	1,7%
Materno Infantil	12	1,5%
Chofer 2	11	1,4%
Supervisora de Enfermería de Área Clínica	11	1,4%
Profesional 2 (G. de E.)	10	1,3%
Trabajador de Producción 1	10	1,3%
Asistente Dental Graduado	9	1,1%
Asistente de Laboratorio Clínico 2	8	1,0%
Auxiliar de Quirófanos	8	1,0%
Técnico en Administración 1	8	1,0%
Asistente de Nutrición	7	0,9%
Médico Jefe 2	7	0,9%
Secretaria Ejecutiva 1	7	0,9%
Asistente de Laboratorio Clínico 1	6	0,8%
Asistente Laboratorio Clínico, Diplomado	6	0,8%
Auxiliar de Laboratorio Clínico	6	0,8%
Inspector de Leyes y Reglamentos 3	6	0,8%
Médico A Espec. Medicina Interna	6	0,8%
Médico Asistente General	6	0,8%
Oficinista 3	6	0,8%
Profesional 1 (G. de E.)	6	0,8%
Trabajador de Producción 2	6	0,8%
Trabajador Social 4, Lic.	6	0,8%
Bodeguero	5	0,6%
Jefe Área de Sede	5	0,6%

Jefe Subárea de Sede	5	0,6%
Mensajero	5	0,6%
Profesional 3 (G. de E.)	5	0,6%
Secretaria 3	5	0,6%
Secretaria Ejecutiva 2	5	0,6%
Técnico en Ortopedia	5	0,6%
Anestesiología	4	0,5%
Asistente de Auditoría 3	4	0,5%
Asistente Técnico en Administración 1	4	0,5%
Jefe Enfermería Área de Salud Tipo 1 y/o 2	4	0,5%
Jefe Gestión Administrativa 2	4	0,5%
Microbiólogo Químico Clínico 3	4	0,5%
Secretaria 1	4	0,5%
Técnico de Salud en Farmacia I	4	0,5%
Técnico en Nutrición	4	0,5%
Técnico en Radiología, Diplomado	4	0,5%
Administrador de Sucursal 1	3	0,4%
Analista en Gestión Administrativa	3	0,4%
Director Administrativo Financiero Hosp. Nivel 3	3	0,4%
Farmacéutico 2	3	0,4%
Jefe Servicio Registros y Estadísticas de Salud 1	3	0,4%
Microbiólogo Químico Clínico 2	3	0,4%
Odontólogo General	3	0,4%
Oficinista 2	3	0,4%
Operador de Central Telefónica	3	0,4%
Profesional 4 (G. de E.)	3	0,4%
Secretaria 2	3	0,4%
Supervisor Servicios Generales	3	0,4%
Técnico 1 en Tecnologías de Salud	3	0,4%
Técnico Analista Gestión Recursos Humanos 1	3	0,4%
Técnico de REDES 2	3	0,4%
Técnico de REDES 3	3	0,4%
Técnico en Administración 2	3	0,4%
Técnico en Trabajo Social	3	0,4%
Asistente Técnico en Administración 4	2	0,3%
Direct. Enfermería de Hosp. Regional y Hosp. Nacional Espec.	2	0,3%
Enfermera 1 Licenciada	2	0,3%
Farmacéutico 3	2	0,3%
Farmacéutico 5	2	0,3%
Inspector de Leyes y Reglamentos 1	2	0,3%
Inspector de Leyes y Reglamentos 2	2	0,3%
Jefe Gestión Recursos Humanos 3	2	0,3%
Jefe Gestión Trabajo Social 1	2	0,3%
Jefe Gestión Trabajo Social 3	2	0,3%
Jefe Gestión Trabajo Social 4	2	0,3%
Jefe Unidad de Enfermería o de Servicio Hospital	2	0,3%
Médico A Espec. Cirugía Infantil	2	0,3%
Médico A Espec. Ginecología	2	0,3%
Médico A.Espec. Ginecoobstetricia	2	0,3%
Médico Director 2	2	0,3%
Médico Jefe 3	2	0,3%

Médico Jefe 4	2	0,3%
Microbiólogo Químico Clínico 4	2	0,3%
Oficinista 4	2	0,3%
Operario de Producción de Medicamentos 1	2	0,3%
Operario de Producción de Medicamentos 2	2	0,3%
Supervisora Regional	2	0,3%
Técnico Analista Gestión Recursos Humanos 2	2	0,3%
Técnico Contabilidad y Finanzas 1	2	0,3%
Técnico de Salud en Farmacia II	2	0,3%
Técnico en Electroencefalografía	2	0,3%
Técnico en Equipo Industrial	2	0,3%
Técnico en Histología	2	0,3%
Técnico en Mantenimiento 3	2	0,3%
Técnico Graduado Técnico Salud	2	0,3%
Administrador de Sede Regional (1)	1	0,1%
Administrador de Sucursal 2	1	0,1%
Asesor de Gerencia	1	0,1%
Asistente de Mantenimiento	1	0,1%
Asistente Dental 1	1	0,1%
Asistente en Laboratorio Terapia	1	0,1%
Asistente Gestión de Recursos Humanos 1	1	0,1%
Asistente Técnico en Administración 2	1	0,1%
Asistente Técnico en Administración 3	1	0,1%
Auxiliar de Fisioterapia	1	0,1%
Auxiliar de Radiología	1	0,1%
Bodeguero Almacén General	1	0,1%
Cajero 1	1	0,1%
Cajero 2	1	0,1%
Cajero 3	1	0,1%
Capellán	1	0,1%
Coordinador Gestión de Recursos Humanos 2	1	0,1%
Coordinador Unidad de Transportes 2	1	0,1%
Diplomada ado en Radiaciones Ionizantes	1	0,1%
Direct. Enfermería Hospital Periférico 2	1	0,1%
Director Administrativo Financiero Hosp. Nivel 2	1	0,1%
Encargada Area Enfermería CENDEISSS	1	0,1%
Enfermera 1 Licenciada Servicio Social	1	0,1%
Enfermera 3 Licenciada	1	0,1%
Farmacéutico 1	1	0,1%
Jefe Administrativo 1	1	0,1%
Jefe de Mantenimiento 1	1	0,1%
Jefe de Proveeduría de Farmacia Hospitalaria	1	0,1%
Jefe Enfermería de Área Hospitalaria	1	0,1%
Jefe Gestión Administrativa 1	1	0,1%
Jefe Gestión Recursos Humanos 2	1	0,1%
Jefe Gestión Subárea Regional	1	0,1%
Jefe Gestión Trabajo Social 2	1	0,1%
Jefe Proveeduría 3	1	0,1%
Jefe Servicio Registros y Estadísticas de Salud 3	1	0,1%
Jefe Unidad Administrativa 6	1	0,1%
Licenciado en Terapia Física	1	0,1%

Médico A Espec. Cardiología	1	0,1%
Médico A Espec. Cirugía Torax	1	0,1%
Médico A Espec. Foniatría	1	0,1%
Médico A Espec. Otorrinolaringología	1	0,1%
Médico A Espec. Urología	1	0,1%
Médico A Espec. Vascular Periférico	1	0,1%
Médico Director 1	1	0,1%
Microbiólogo Químico Clínico 1	1	0,1%
Nutricionista 1	1	0,1%
Odontólogo Jefe de Clínica	1	0,1%
Planificación Familiar	1	0,1%
Psicólogo 2	1	0,1%
Puericultura	1	0,1%
Salud Mental y Psiquiatría	1	0,1%
Secretaría Ejecutiva de Alta Gerencia	1	0,1%
Subdirectora Enfermería de Hospital Nacional	1	0,1%
Subdirectora Enfermería Hospital Regional	1	0,1%
Supervisor de Mantenimiento	1	0,1%
Supervisor de Producción	1	0,1%
Supervisor de Servicios Generales de Sede	1	0,1%
Técnico Analista Gestión Recursos Humanos 3	1	0,1%
Técnico de REDES 1	1	0,1%
Técnico en Pensión y Crédito	1	0,1%
Técnico en Administración 3	1	0,1%
Técnico en Administración 5	1	0,1%
Técnico en Citología, Diplomado	1	0,1%
Técnico en Disección	1	0,1%
Técnico en Equipo Médico Hospitalario 3	1	0,1%
Técnico en Oftalmología	1	0,1%
Técnico en TIC	1	0,1%
Técnico en Urología	1	0,1%
Técnico Jefe de Nutrición	1	0,1%
Trabajador de Artes Gráficas 3	1	0,1%
Trabajador de Proceso Fotográfico 1	1	0,1%
Trabajador Social 1, Bachiller	1	0,1%
Trabajador Social 3, Lic.	1	0,1%
<b>Total</b>	<b>787</b>	<b>100,0%</b>

Fuente: Área Tesorería General



Caja Costarricense de Seguro Social  
Dirección de Administración y Gestión de Personal  
Subárea de Estadística

**Funcionarios de la Institución pensionado por Invalidez, Vejez o Muerte  
según centro de trabajo  
Junio 2013 - Mayo 2014**

Centro de Trabajo	Total	
	Abs	rel
Hospital San Juan de Dios	71	9,0%
Hospital Dr. Rafael A. Calderón Guardia	53	6,7%
Hospital México	41	5,2%
Hospital Dr. Max Peralta Jiménez	40	5,1%
Hospital Monseñor Sanabria	25	3,2%
Hospital Psiquiatrico Dr. Manuel Chapuí	23	2,9%
Hospital San Rafael De Alajuela	23	2,9%
Hospital Dr. Tony Facio	22	2,8%
Hospital Dr. Fernando Escalante Pradilla	20	2,5%
Hospital La Anexión	20	2,5%
Hospital Dr. Carlos Saenz Herrera	19	2,4%
Hospital Dr. Enrique Baltodano Briceño	17	2,2%
Hospital Dr. William Allen	16	2,0%
Hospital San Vicente de Paul	15	1,9%
Centro Nacional de Rehabilitacion (Cenare)	12	1,5%
Hospital Dr. Raul Blanco Cervantes	12	1,5%
Hospital Golfito	12	1,5%
Hospital Dr. Carlos Luis Valverde Vega	10	1,3%
Hospital San Francisco de Asís	10	1,3%
Hospital Guápiles	9	1,1%
Hospital San Carlos	9	1,1%
Área de Salud Mata Redonda-Hospital	7	0,9%
Área de Salud Orotina-San Mateo	7	0,9%
Área de Salud Osa	7	0,9%
Laboratorio Productos Farmacéuticos	7	0,9%
Área de Salud Dr. Marcial Rodríguez	6	0,8%
Área de Salud San Rafael-Chomes-Monteverde	6	0,8%
Hospital Dr. Roberto Chacón Paut	6	0,8%
Área de Salud Belen-Flores	5	0,6%



Área de Salud Goicoechea 2	5	0,6%
Área de Salud Puriscal-Turrubares	5	0,6%
Área de Salud San Rafael de Heredia	5	0,6%
Área de Salud Siquirres	5	0,6%
Área de Salud Tibas-Merced-Uruca	5	0,6%
Dirección Inspección	5	0,6%
Hospital de Mujeres Dr. Adolfo Carit	5	0,6%
Hospital Dr. Tomas Casas Casajus	5	0,6%
Hospital San Vito de Coto Brus	5	0,6%
Área de Salud Alajuela Oeste	4	0,5%
Área de Salud Hatillo	4	0,5%
Área de Salud Heredia-Cubujuqui	4	0,5%
Área de Salud Nicoya	4	0,5%
Área de Salud Paquera-Jícaral-Cóbano	4	0,5%
Área de Salud San Pedro de Poás	4	0,5%
Área de Salud Santa Cruz	4	0,5%
Área de Salud Turrialba-Jiménez	4	0,5%
Auditoría	4	0,5%
Centro de Des. Estrat. e Infor. en Salud y Seguro Social	4	0,5%
Dirección Financiero Contable	4	0,5%
Área de Salud Cañas	3	0,4%
Área de Salud Desamparados 1 Y 2	3	0,4%
Área de Salud Golfito	3	0,4%
Área de Salud Los Santos	3	0,4%
Área de Salud Moravia	3	0,4%
Área de Salud Naranjo	3	0,4%
Área de Salud Paraíso	3	0,4%
Área de Salud Perez Zeledón	3	0,4%
Área de Salud Santa Barbara-Vara Blanca	3	0,4%
Banco Nacional de Sangre	3	0,4%
Dirección Institucional Contraloría Servicios de Salud	3	0,4%
Dirección Regional Servicios de Salud Central Sur	3	0,4%
Fábrica de Ropa Hospitalaria	3	0,4%
Hospital Dr. Max Teran Valls	3	0,4%
Lavandería Central	3	0,4%
Lavandería Zeledón Venegas	3	0,4%
Sucursal Heredia	3	0,4%
Área Almacenamiento y Distribución	2	0,3%
Área de Salud Alajuela Sur	2	0,3%
Área de Salud Barranca	2	0,3%
Área de Salud Carrillo	2	0,3%
Área de Salud Cartago	2	0,3%
Área de Salud Catedral	2	0,3%
Área de Salud Chacarita	2	0,3%
Área de Salud Coronado	2	0,3%
Área de Salud Corredores	2	0,3%
Área de Salud El Guarco	2	0,3%
Área de Salud Guácimo	2	0,3%
Área de Salud Horquetas de Río Frío	2	0,3%
Área de Salud La Fortuna de San Carlos	2	0,3%
Área de Salud Palmares	2	0,3%

Área de Salud Tilarán	2	0,3%
Área Mantenimiento de Infraestructura y Equipo Industrial	2	0,3%
Departamento Investigación y Seguridad	2	0,3%
Dirección Bienestar Laboral	2	0,3%
Dirección Comunicación Organizacional	2	0,3%
Dirección Fondo Ahorro y Préstamo	2	0,3%
Dirección Producción Industrial	2	0,3%
Dirección Regional Chorotega de Sucursales	2	0,3%
Dirección Regional Huetar Norte de Sucursales	2	0,3%
Dirección Regional Servicios de Salud Brunca	2	0,3%
Dirección Técnica Actuarial y Planificación Financiera	2	0,3%
Hospital Ciudad Neily	2	0,3%
Hospital Upala	2	0,3%
Sección Servicios Generales	2	0,3%
Unidad Desconcentración y Juntas Salud	2	0,3%
Agencia Nuevo Arenal	1	0,1%
Agencia Roxana	1	0,1%
Área Adquisición de Bienes y Servicios	1	0,1%
Área de Salud Abangares	1	0,1%
Área de Salud Acosta	1	0,1%
Área de Salud Alajuela Norte	1	0,1%
Área de Salud Catedral Noroeste	1	0,1%
Área de Salud Colorado	1	0,1%
Área de Salud Goicoechea 1	1	0,1%
Área de Salud Guápiles	1	0,1%
Área de Salud Heredia-Virilla	1	0,1%
Área de Salud La Cruz	1	0,1%
Área de Salud La Sierra-Corralillo	1	0,1%
Área de Salud La Unión	1	0,1%
Área de Salud Limón	1	0,1%
Área de Salud Matina	1	0,1%
Área de Salud Nandayure	1	0,1%
Área de Salud Puntarenas-Montes De Oro	1	0,1%
Área de Salud San Ramón	1	0,1%
Área de Salud Santo Domingo de Heredia	1	0,1%
Área de Salud Zarcero	1	0,1%
Área Laboratorio Normas y Control de Calidad de Medicamentos	1	0,1%
Área Planificación de Bienes y servicios	1	0,1%
Biblioteca Nacional Salud y Seguro Social	1	0,1%
Dirección Administración Pensiones	1	0,1%
Dirección Administración y Gestión de Personal	1	0,1%
Dirección Desarrollo Servicios Salud	1	0,1%
Dirección Equipamiento Institucional	1	0,1%
Dirección Jurídica	1	0,1%
Dirección Mantenimiento Institucional	1	0,1%
Dirección Prestaciones Sociales	1	0,1%
Dirección Regional Brunca de Sucursales	1	0,1%
Dirección Regional Central de Sucursales	1	0,1%
Dirección Regional Servicios de Salud Central Norte	1	0,1%
Dirección Regional Servicios de Salud Huetar Norte	1	0,1%
Dirección Sistema Centralizado Recaudación	1	0,1%

Gerencia Médica	1	0,1%
Imprenta	1	0,1%
Laboratorio Nacional Citología	1	0,1%
Laboratorio Óptico	1	0,1%
Laboratorio Soluciones Parenterales	1	0,1%
Presidencia Ejecutiva	1	0,1%
Sucursal Bataan	1	0,1%
Sucursal Buenos Aires	1	0,1%
Sucursal Desamparados	1	0,1%
Sucursal Filadelfia	1	0,1%
Sucursal Grecia	1	0,1%
Sucursal Guadalupe	1	0,1%
Sucursal Guápiles	1	0,1%
Sucursal Jícaral	1	0,1%
Sucursal La Fortuna de Limón	1	0,1%
Sucursal Miramar	1	0,1%
Sucursal Orotina	1	0,1%
Sucursal Palmar Sur	1	0,1%
Sucursal Parrita	1	0,1%
Sucursal Santo Domingo	1	0,1%
Sucursal Turrialba	1	0,1%
Sucursal Upala	1	0,1%
Taller Equipo Medico	1	0,1%
<b>Total</b>	<b>787</b>	<b>100,0%</b>

Fuente: Área Tesorería General